

La pulguilla de la patata *Epitrix papa* y *E. cucumeris*

José Manuel Durán Álvaro

Laboratorio de Control Oficial Agroalimentario y Agroganadero de Sevilla

Agencia de Gestión Agraria y Pesquera de Andalucía

Consejería de Agricultura, Ganadería, Pesca y Desarrollo Rural

La pulguilla de la patata *Epitrix papa* y *E. cucumeris*



La pulguilla de la patata

Coleoptera, Chrysomelidae (alticas, pulguillas,.....)

Epitrix papa* y *Epitrix cucumeris

Género de origen americano

		<i>E. papa</i> ^(*)	<i>E. cucumeris</i>
Portugal cont.	2008 (2004)	X	X
Galicia	2009	X	
Asturias	2014	X	
Andalucía	2015	X	X
Cantabria	2019	X	

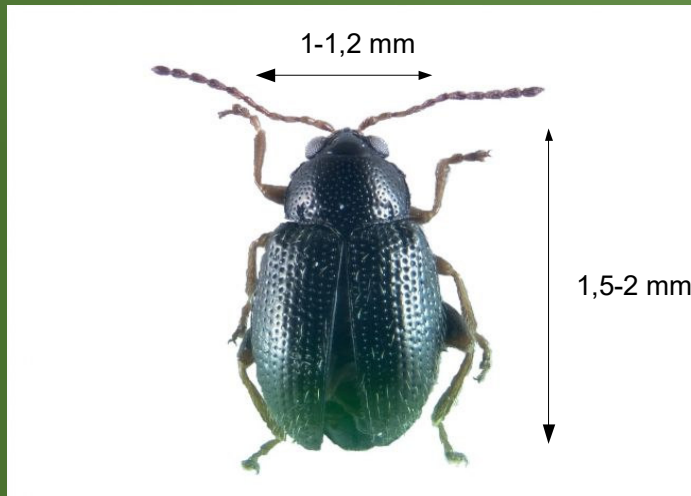
^(*) *E. similaris*

La pulguilla de la patata



La pulguilla de la patata

Adultos: pequeños escarabajos de color oscuro pubescentes, fémures posteriores muy engrosados



Diferenciación sólo en laboratorio

La pulguilla de la patata

NO confundir con otras pulguillas (laboratorio)

Altica ampelophaga



Chaetocnema tibialis



Epitrix papa



La pulguilla de la patata

Huevos:

muy pequeños (0,4 x 0,2 mm), elípticos de color cremoso a amarillento



La pulguilla de la patata

Larvas:

blanquecinas, alargadas (1- 5 mm)

3 pares de cortas patas



La pulguilla de la patata

Pupa:

en el suelo, difíciles de localizar (2,5 mm)



La pulguilla de la patata

Ciclo biológico

Adultos invernantes en
y restos de cosecha.
Sobre todo en lindes

Emergen en primavera
Umbral de desarrollo



La pulguilla de la patata

Ciclo biológico

Depositán los huevos
junto al cuello de las p

La puesta es escalona
en el tiempo (50-100

Periodo de incubación
7-9 días



La pulguilla de la patata

Ciclo biológico

Tras la emergencia las
dirigen al sistema radi

Se alimentan durante
semanas tanto de raíz
como de tubérculos

Larvas detectadas des
mediados de abril a
mediados de mayo
(Ocasionalmente en ju

Galerías desde mediados de abril hasta recolección



La pulguilla de la patata

Ciclo biológico

Realizan la pupación e
dentro de una cámara
5-10 días



La pulguilla de la patata

Ciclo biológico

Nuevos adultos desde

En verano:

- Refugio en vegetación
- Cultivo hortícolas

1 generación en primavera



La pulguilla de la patata

Ciclo biológico

Generación de otoño:

Adultos en octubre

Galerías en diciembre



Síntomas / Daños

Los adultos se alimentan de las hojas:

- cribado con orificios de 1-1,5 mm de diámetro
- Inespecíficos: colémbolos, orugas,...



Sólo son aparentes con poblaciones muy altas
No afecta a la producción

La pulguilla de la patata

Síntomas / Daños

Las larvas se alimentan de raíces y tubérculos

Galerías sinuosas, muy superficiales



La pulguilla de la patata

Nada que ver con daños de otras plagas

Agriotes spp., gusanos de alambre



La pulguilla de la patata

Nada que ver con daños de otras plagas

Phthorimaea operculella, palomilla de la patata



La pulguilla de la patata

Nada que ver con daños de otras plagas

Tecia solanivora, polilla guatemalteca de la patata



Hospedantes:

Fundamentalmente la patata

Otras solanáceas:

- Tomate
- Berenjena
- ***Solanum nigrum***
- *Datura stramonium*

Los adultos pueden alimentarse en muchos otros huéspedes

Muestreo:

Plan de Contingencia (febrero 2021)

- Placas cromotrópicas
- Manga entomológica
- Tubérculos
- Otras solanáceas
cultivadas y silvestres

Factores que favorecen la plaga:

- Cultivo de patata sin rotación o en rotación con otras solanáceas
- Diferentes ciclos de cultivo de patata/solanáceas en la zona
- Abundancia y cercanía de parcelas de patata
- Mal manejo de ricias y desechos de patata
- Mal manejo de las malas hierbas, en especial en los alrededores
- Proximidad a zonas con vegetación permanente
- Pequeñas explotaciones, huertos y jardines
- Desconocimiento de la plaga

Control

Zonas donde la plaga **NO** se ha detectado

- Dispersión a largas distancia: movimiento de tubérculos (de siembra o de consumo) con tierra o restos de plantas
- Los adultos pueden volar a corta distancia
- El movimiento de maquinaria (incluidos los camiones)
- No utilizar como simiente patata de consumo, recolectada y conservada, procedente de parcelas afectadas o sospechosas
- Rotar con cultivos de otras familias (no solanáceas)
- Conocer y vigilar la plaga para una posible detección temprana

Control

Zonas con presencia de la plaga

- Destrucción rápida de los restos de cultivo
- Eliminación de los rebrotes de patata (ricias)
- Eliminación de la vegetación espontánea en la parcela y lindes
- Rotación con cultivos de otra familia (no solanáceas) 2 años
- Desinfección de la maquinaria
- Gestión en los almacenes de los residuos de lavado y cepillado
- Control químico

Control químico

Tratamiento contra los adultos invernantes
para evitar la puesta

Reducción de las sustancias químicas disponibles

- Acetamiprid
- Piretroides autorizados
- (Clorantraniliprol, Metaflumizona)

- ✓ Plaga de escaso daño directo
- ✓ Tolerancia cero
- ✓ Importancia de las medidas preventivas